



UNIVERSITÀ
DEGLI STUDI
FIRENZE

CSET
CENTRO STUDI
ERBARIO
TROPICALE

25
1992 - 2017



FONDAZIONE
CR FIRENZE



Nomina Raddiana. Pteridophyta et Spermatophyta

2nd edition

Riccardo M. Baldini & Lia Pignotti

1817-2017

Bicentenario del viaggio di Giuseppe Raddi in Brasile

Bicentenary of Giuseppe Raddi's journey to Brazil

Firenze, 10 febbraio 2018



*Giuseppe Stefano Raddi (1770-1829)
Ex G. Savi, Alla memoria di Giuseppe Raddi, 1830*

Breve introduzione alla seconda edizione

In questa seconda edizione dei Nomina Raddiana sono state corrette, anche su suggerimento dei lettori, alcune imprecisioni e manchevolezze rilevate nella prima stesura. In particolare, sono stati corretti alcuni dei nomi attualmente adottati e sono stati aggiunti alcuni taxa dimenticati nella precedente edizione. È stata inoltre integrata la bibliografia.

Short foreword to the 2nd edition

In this 2nd edition of Nomina Raddiana some inaccuracies and faults noticed in the first issue by the authors and by readers were corrected. Some accepted names were changed and some taxa, forgotten in the first edition, were included. The references were also extended.

Riccardo M. Baldini, Lia Pignotti
CSET - Department of Biology
University of Florence

Introduzione

In occasione dei 200 anni dal suo viaggio in Brasile (1817-2017) proponiamo una lista dei taxa di Pteridofite e alcune famiglie di Spermatofite pubblicati da Giuseppe Raddi. Sebbene incompleto — mancano infatti i nomi dei taxa di Crittogame non vascolari, Funghi e Licheni, che rappresentano forse il *corpus maximum* dell'opera tassonomica di Raddi, e di altre famiglie di Spermatofite attualmente in studio — crediamo di fornire uno strumento interpretativo a chi volesse informarsi sulla produzione scientifica del naturalista fiorentino.

Per la compilazione ci siamo avvalsi di pubblicazioni recenti di revisione tassonomico-nomenclaturale — riportate in bibliografia — oltre che dei database specifici criticamente aggiornati disponibili in rete.

Nella lista si trova, come sopra accennato, solo una parte delle famiglie di Spermatofite pubblicate da Raddi, per alcune delle quali si attende il termine delle rispettive revisioni in corso come, ad esempio, per *Piperaceae* e *Zingiberaceae*.

Sarebbe auspicabile la compilazione di una *Synopsis* completa dei nomi raddiani, tuttavia siamo consapevoli della difficoltà e complessità dell'impresa a causa della dispersione dei reperti raddiani, spesso — sulla base di strategie discutibili — intercalati negli erbari generali, oltre al numero di duplicati che lo stesso Raddi inoltrò a seguito della sua intensa e proficua corrispondenza soprattutto con illustri colleghi stranieri dell'epoca (es.: William J. Hooker, Augustin P. De Candolle, Carl Bernhard von Trinius, Franz W. Sieber, etc.).

Attualmente si osserva una intensa e frenetica attività di descrizione — vale a dire, scoperta — di nuove specie, soprattutto nel Neotropico, parallelamente, purtroppo, ad una scarsa, spesso assente, conoscenza delle collezioni storiche neotropicali, che anche Raddi contribuì significativamente a costruire. Da qui la necessità di ricostruire — avvalendosi degli strumenti conoscitivi attuali — il contributo di chi, nei secoli

XVIII e XIX, affrontò da pioniere lo studio della botanica tropicale con scrupolosa metodologia e analisi descrittiva. Il presente contributo, ovviamente passibile di miglioramenti e correzioni future, rappresenta un modesto inizio che speriamo possa sensibilizzare i giovani tassonomi neotropicalisti nei confronti della immensa opera tassonomica lasciataci da chi ci ha preceduto, e senza la quale non possiamo immaginare il nostro futuro di studiosi della biodiversità vegetale tropicale.

Riccardo M. Baldini (Director of FT Herbarium)

Lia Pignotti (Curator of FT Herbarium)

Centro Studi Erbario Tropicale (FT Herbarium)

Dipartimento di Biologia — Università di Firenze

~~~~~

## ***Foreword***

**O**n the occasion of the 200 years since his trip to Brazil (1817-2017) we propose a list of plant taxa published by Giuseppe Raddi including Pteridophyta and some families of Spermatophyta.

Although incomplete — it does not include names of Non Vascular Cryptogams, Mushrooms and Lichens, which perhaps represent the *corpus maximum* of Raddi's taxonomic work, and other families of Spermatophytes currently under study — we believe to provide an interpretative tool to students willing to know more about the scientific production of the Florentine naturalist.

The list is based on recently published taxonomic-nomenclatural reviews — reported in the references — as well as on specific, critically up-dated databases available on the internet.

As mentioned above, the list only includes a part of the families of Spermatophyta published by Raddi. Taxonomic-nomenclatural reviews of



some families, e.g. *Piperaceae* and *Zingiberaceae*, are still in progress and the corresponding names are not listed here.

Compilation of a complete *Synopsis* of Raddian names would be desirable. However, we are aware of the difficulty and complexity of the purpose due to the wide dispersion of Raddian plant specimens, often — according to questionable strategies — inserted into general herbaria, and also due to the huge number of duplicates distributed by Raddi to other herbaria as a result of his intense and fruitful correspondence especially with illustrious foreign colleagues of his time (es.: William J. Hooker, Augustin P. De Candolle, Carl Bernhard von Trinius, Franz W. Sieber, etc.).

At present, there is an intense and frantic activity of description, i.e. discovery, of new species, especially in the Neotropics, and unfortunately at the same time a scarce, often absent, knowledge of the neotropical historical collections, which Raddi significantly contributed to build up.

Hence, the need to interpret the contribution of those who, mainly in XVIII and XIX century, first tackled the study of tropical botany with scrupulous methodology and descriptive analysis.

The present contribution, obviously liable to future improvements and corrections, is a modest start, that — we hope — could nonetheless stimulate young neotropical taxonomists' interest towards the immense taxonomic work left by those who preceded us, and without which we cannot imagine our future of scholars in tropical plant biodiversity.

*Riccardo M. Baldini* (Director of FT Herbarium)

*Lia Pignotti* (Curator of FT Herbarium)

Centro Studi Erbario Tropicale (FT Herbarium)

Dipartimento di Biologia — Università di Firenze



*Hymenophyllum rupestre* Raddi  $\equiv$  ***Trichomanes rupestre*** (Raddi) Bosc, typus, © (PI)

# *Nomina Raddiana*

## *Pteridophyta et Spermatophyta*

Oltre ai taxa descritti e pubblicati da Giuseppe Raddi, la lista riporta quelli descritti e pubblicati da Antonio Bertoloni sulla base dei campioni di Raddi.

Besides taxa described and published by Giuseppe Raddi, the list reports taxa described and published by Antonio Bertoloni, based on Raddi's Brazilian specimens.

### *Pteridophyta*

*Acrostichum heterophyllum* Raddi, Pl. Bras. Nov. Gen. 5, tab. 17. 1825

**Accepted name:** *Blechnum pteropus* (Kunze) Mett., Fil. Hort. Bot. Lips. 61. 1856

*Acrostichum lingua* Raddi, Syn. Fil. Bras. 5. 1819

**Accepted name:** *Elaphoglossum lingua* (Raddi) Brack. In Wilkes, US. Expl. Exped. Bot. 16: 74. 1854

*Acrostichum scandens* Raddi, Syn. Fil. Bras. 6, tab. 34. 1819

**Accepted name:** *Mickelia scandens* (Raddi) R. C. Moran, Labiak & Sundue, Brittonia 62(4): 354 (2010)

*Acrostichum scolopendrifolium* Raddi, Syn. Fil. Bras. 5. 1819

**Accepted names:** *Elaphoglossum scolopendrifolium* (Raddi) J. Sm., Companion Bot. Mag. 72(3.2): 17. 1846

*Acrostichum spathulinum* Raddi, Pl. Bras. Nov. Gen. 1: 3, tab. 15, fig. 2. 1825

**Accepted name:** *Elaphoglossum horridulum* (Kaulf.) J. Sm., Bot. Voy. Herald: 232. 1854

*Acrostichum strictum* Raddi, Pl. Bras. Nov. Gen. 1: 3, tab. 15, fig. 3. 1825

**Accepted name:** *Elaphoglossum strictum* (Raddi) T. Moore, Index. Fil. 15. 1857

***Adiantum brasiliense*** Raddi, Pl. Bras. Nov. Gen. 57, tab. 76. 1825

*Adiantum cuneatum* Raddi, Pl. Bras. Nov. Bras. Nov. Gen. 59, tab. 78, fig. 2. 1825

**Accepted name:** *Adiantum raddianum* C. Presl, Tent. Pterid. 158. 1836

*Adiantum fovearum* Raddi, Pl. Bras. Nov. Gen. 58, tab. 77. 1825

**Accepted name:** *Adiantum latifolium* Lam., Encycl. 1(1): 43. 1783

*Adiantum truncatum* Raddi, Syn. Fil. Bras. 17. 1819

**Accepted name:** *Adiantum subcordatum* Sw., Kongl. Vetensk. Acad. Handl. 38: 75. 1817

***Anemia collina*** Raddi, Syn. Fil. Bras. 4. 1819

*Anemia flexuosa* Raddi, Pl. Bras. Nov. Gen. 71, tab. 13. 1825

**Accepted name:** *Anemia raddiana* Link, Hort. Berol. 2: 144. 1833

*Anemia fraxinifolia* Raddi, Syn. Fil. Bras. 4. 1819

**Accepted name:** *Anemia phyllitidis* (L.) Sw. var. *fraxinifolia* (Raddi) C. Chr. ex Capurro, Anais Reunião Sul Amer. Bot. 2 (Bot. Syst. Crypt.): 178. 1940

*Anemia longifolia* Raddi, Pl. Bras. Nov. Gen. 69. 1825

**Accepted name:** *Anemia phyllitidis* (L.) Sw., Syn. Fil. 155. 1806

*Anemia mandiocana* Raddi, Syn. Fil. Bras. 4. 1819

*Anemia radicans* Raddi, Syn. Fil. Bras. 4. 1819

**Accepted name:** *Anemia blechnoides* Sm. In Rees, Cyclop. 39(1): n. 3. 1818

*Anemia repens* Raddi, Syn. Fil. Bras. 4. 1819

**Accepted name:** *Anemia filiformis* (Savigny) Sw., Syn. Fil. 156. 1806

*Aspidium falciculatum* Raddi, Syn. Fil. Bras. 11. 1819

**Accepted name:** *Ctenitis falciculata* (Raddi) Chung, Sunyatsenia

5(4): 250. 1940

*Aspidium invisum* Raddi, Syn. Fil. Bras. 11. 1819

**Accepted name:** *Christella raddii* (Desv.) Pic. Serm., Webbia 60: 176. 2005

*Aspidium paludosum* Raddi, Syn. Fil. Bras. 11 (n. 80). 1819

**Accepted name:** *Nephrolepis paludosa* (Raddi) Sehnem., Fl. Illustr. Catarin.: 16, tav. 2, fig. 3. 1919

*Aspidium scandens* Raddi, Pl. Bras. Nov. Gen. 34., tav. 49. 1825

**Accepted name:** *Polybotrya semipinnata* Fée, Crypt. Vasc. Brésil 1: 16. 1869

*Asplenium adiantoides* Raddi, Syn. Fil. Bras. 13. 1819

**Accepted name:** *Asplenium scandicinum* Kaulf., Enum. Fil. 177. 1824

*Asplenium ambiguum* Raddi, Syn. Fil. Bras. 13. 1819

**Accepted name:** *Diplazium cristatum* (Descr.) Alston, Journ. Bot. 74: 173. 1936

*Asplenium brasiliense* Raddi, Pl. Bras. Nov. Gen. 36, tav. 51, fig. 1. 1825

**Accepted name:** *Asplenium raddianum* Gaudich. in Freyc., Voy. Uranie (Bot.) 8: 316. 1828

*Asplenium laxum* Raddi, Syn. Fil. Bras. 13. 1819

**Accepted name:** *Asplenium mucronatum* C. Presl in J.S. Presl & C.B. Presl, Delic. Prag. 1: 178. 1822

*Aspidium pendulum* Raddi, Syn. Fil. Bras. 11. 1819

**Accepted name:** *Nephrolepis pendula* (Raddi) J. Sm., Journ. Bot. (Hooker) 4(28): 197. 1841

*Asplenium pseudo-nitidum* Raddi, Pl. Bras. Nov. Gen. 39, tav. 55. 1825

*Asplenium pulchellum* Raddi, Syn. Fil. Bras. 13. 1819

*Asplenium rachirhizon* Raddi, Syn. Fil. Bras. 13. 1819

**Accepted name:** *Asplenium uniseriale* Raddi 13. 1819

*Asplenium semicordatum* Raddi, Pl. Bras. Nov. Gen. 36, tav. 52, fig. 1. 1825

**Accepted name:** *Asplenium auriculatum* Sw., Kongl. Vetensk. Acad. Handl. 38: 68. 1817

*Blechnum ceteracinum* Raddi, Syn. Fil. Bras. 16. 1819

**Accepted name:** *Blechnum asplenioides* Sw., Kongl. Vetensk. Acad. Handl. 38: 72. tav. 3, fig. 3. 1817

*Blechnum corcovadense* Raddi, Syn. Fil. Bras. 16. 1819

**Accepted name:** *Blechnum brasiliense* Desv., Mag. Neuesten Entdeck. Gesammten Naturk. Ges. Naturf. Freunde Berlin 5: 330. 1811

*Blechnum lanceolatum* Raddi, Syn. Fil. Bras. 16. 1819

**Accepted name:** *Blechnum lanceola* Sw., Vetensk. Acad. Handl. 38: 71. tav. 3, fig. 2. 1817

***Blechnum polypodioides*** Raddi, Syn. Fil. Bras. 16. 1819

*Blechnum stagninum* Raddi, Syn. Fil. Bras. 16. 1819

**Accepted name:** *Blechnum serrulatum* Rich., Actes Soc. Hist. Nat. Paris 1: 114. 1792

*Ceterach polypodioides* Raddi, Syn. Fil. Bras. 6. 1819

**Accepted name:** *Leptogramma polypodioides* (Raddi) J. Sm., Journ. Bot. (Hooker) 4(25): 52.

*Cheilanthes brasiliensis* Raddi, Syn. Fil. Bras. 17. 1819

**Accepted name:** *Adiantopsis chlorophylla* (Sw.) Fée, Gen. Fil. 145. 1852

***Danaea geniculata*** Raddi, Syn. Fil. Bras. 3. 1819

*Danaea paleacea* Raddi, Pl. Bras. Nov. Gen. 76, tav. 5, fig. 2. 1825

**Accepted name:** *Bolbitis serratifolia* (Mert. ex Kaulf.) Schott, Gen. Fil. Fasc. 3, tav. 14. 1835

*Diplazium acuminatum* Raddi, Pl. Bras. Nov. Gen. 41, tav. 57, fig. 2.

1825

**Accepted name:** *Diplazium plantaginifolium* (L.) Urban, Symb. Antill. 4: 31. 1903

*Diplazium ambiguum* Raddi, Pl. Bras. Nov. Gen. 41, tav. 58. 1825

*Diplazium pulcherrimum* Raddi, Syn. Fil. Bras. 14. 1819

**Accepted name:** *Didymochlaena truncatula* (Sw.) J. Sm., Journ. Bot. (Hooker) 4(28): 196. 1841

*Grammitis punctata* Raddi, Pl. Bras. Nov. Gen. 11, tav. 22bis, fig. 1. 1825

**Accepted name:** *Cochlidium punctatum* (Raddi) L.E. Bishop, Amer. Fern. Journ. 68(3): 86. 1978

*Hemionitis reticulata*  $\beta$  *brasiliensis* Raddi, Pl. Bras. Nov. Gen. 8. 1825

**Accepted name:** *Polytaenium brasilianum* (Desv.) Benedict, Bull. Torrey Bot. Club 38: 169. 1911

*Hymenophyllum hirsutum* Raddi, Pl. Bras. Nov. Gen. 66, tav. 79, fig. 3. 1825

**Accepted name:** *Sphaerocionium venustum* (Desv.) Pic. Serm., Webbia 60: 299. 2005

*Hymenophyllum rupestre* Raddi, Pl. Bras. Nov. Gen. 67, tav. 80. 1825

**Accepted name:** *Trichomanes rupestre* (Raddi) Bosch, Syn. Hymenophyll. 30, n. 80, Dec. 1858

*Lycopodium brasiliense* Raddi, Pl. Bras. Nov. Gen. 82, tav. 1, fig. 1. 1825

**Accepted name:** *Selaginella muscosa* Spring in Mart., Fl. Bras. 1(2): 120. 1840

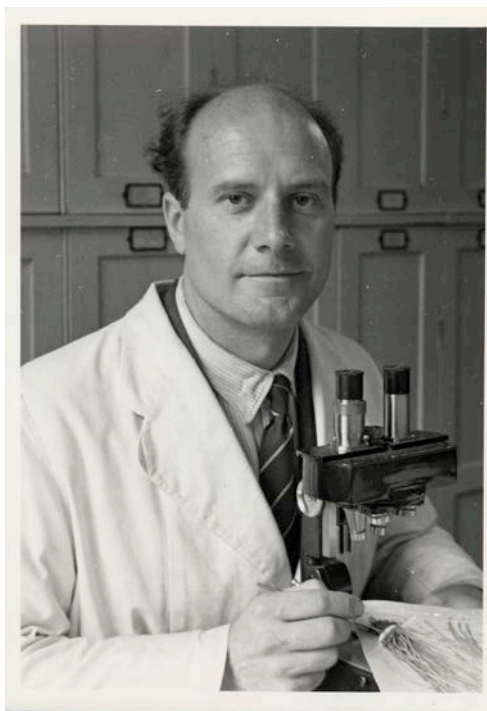
*Lycopodium mandiocanum* Raddi, Syn. Fil. Bras. 2. 1819

**Accepted name:** *Huperzia mandiocana* (Raddi) Trevis., Atti Soc. Ital. Sci. Nat. 17(3): 248. 1874

*Lycopodium piliferum* Raddi, Pl. Bras. Nov. Gen. 79, tav. 3. 1825

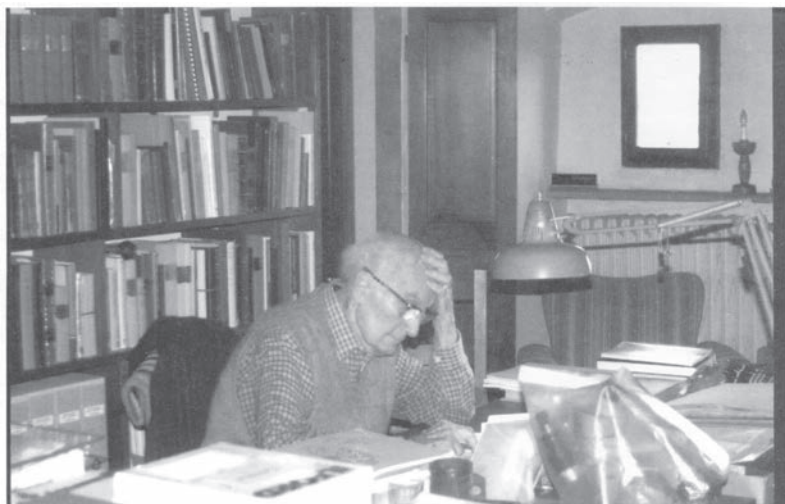
**Accepted name:** *Lycopodium clavatum* L., Sp. Pl. 2: 1101. 1753  
subsp. *clavatum*





*Lo pteridologo Rodolfo Pichi Sermolli (1912-2005), studioso delle pteridofite di Giuseppe Raddi, all'erbario di Kew nel 1946 (sinistra) e a Montagnana Val di Pesa nel 2005 (sotto).*

*Pteridologist Rodolfo Pichi Sermolli (1912-2005), who dedicated himself to Raddi's Pteridophytes, here at Kew herbarium in 1946 (left) and at Montagnana Val di Pesa in 2005 (below).*





*Ceterach polypodioides* Raddi  $\equiv$  *Leptogramma polypodioides* (Raddi) J. Sm., typus, © (PI)

*Marattia fraxinea* Raddi, Syn. Fil. Bras. 2. 1819

**Accepted name:** *Marattia raddii* Desv., Prodr. Fam. Foug. 207. 1827

*Meniscium palustre* Raddi, Syn. Fil. Bras. 6. 1819

**Accepted name:** *Meniscium serratum* Cav., Descr. Pl. 2: 548. 1803

*Mertensia decurrens* Raddi, Pl. Bras. Nov. Gen. 73, tav. 7. 1825

**Accepted name:** *Sticherus bifidus* (Willd.) Ching, Sunyatsenia 5(4): 282. 1940

*Mertensia emarginata* Raddi, Pl. Bras. Nov. Gen. 73. 1825

**Accepted name:** *Gleichenella pectinata* (Willd.) Ching, Sunyatsenia 5(4): 276. 1940

*Olfersia corcovadensis* Raddi, Syn. Fil. Bras. 5. 1819

**Accepted name:** *Olfersia cervina* (L.) Kuntze, Flora 7: 312. 1824

*Polypodium aculeatum* Raddi, Syn. Fil. Bras. 10. 1819

**Accepted name:** *Trichipteris microdonta* (Desv.) R.M. Tryon, Contr. Gray Herb. 200: 46. 1970

***Polypodium albo-punctatum*** Raddi, Syn. Fil. Bras. 9. 1819

*Polypodium aurisetum* Raddi, Pl. Bras. Nov. Gen. 12, tav. 23, fig. 1. 1825

**Accepted name:** *Craspedaria tecta* (Kaulf.) Pic. Serm., Webbia 31(1): 249. 1977

*Polypodium axillare* Raddi, Syn. Fil. Bras. 10. 1819

**Accepted name:** *Trichipteris leucolepis* (Mart.) R.M. Tryon, Contr. Gray Herb. 200: 45. 1970

*Polypodium caudatum* Raddi, Syn. Fil. Bras. 10. 1819

**Accepted name:** *Stigmatopteris caudata* (Raddi) C.Chen., Bot. Tids-skr. 29: 302, fig. 12. 1909

*Polypodium corcovadense* Raddi, Syn. Fil. Bras. 10. 1819

**Accepted name:** *Trichipteris corcovadensis* (Raddi) Copel, Gen. Fil. 97. 1947

*Polypodium coriaceum* Raddi, Syn. Fil. Bras. 8. 1819

**Accepted name:** *Pessopteris crassifolia* (L.) Underw. & Maxon in Maxon, Contr. U.S. Natl. Herb. 10(7): 485. 1908

*Polypodium decurrens* Raddi, Syn. Fil. Bras. 9. 1819

*Polypodium distans* Raddi, Pl. Bras. Nov. Gen. 21, tav. 31. 1825

**Accepted name:** *Polypodium fraxinifolium* Jacq., Collect. Bot. 3: 187. 1791

*Polypodium falciculatum* Raddi, Syn. Fil. Bras. 10. 1819

**Accepted name:** *Ctenitis aspidioides* (C. Presl) Copel., Gen. Fil. 124. 1947

*Polypodium formosum* Raddi, Pl. Bras. Nov. Gen. 25, tav. 38. 1825

**Accepted name:** *Ctenitis grandis* (C. Presl) Copel., Gen. Fil. 124. 1947

*Polypodium glaucum* Raddi, Pl. Bras. Nov. Gen. 20, tav. 29, fig. 1. 1825

**Accepted name:** *Polypodium catharinae* Langsd. & Fritsch. ex Willd., Sp. Pl. 5(1): 172. 1810

*Polypodium hirsutissimum* Raddi, Syn. Fil. Bras. 8. 1819

**Accepted name:** *Marginaria hirsutissima* (Raddi) Pic. Serm., Webbia 31(1): 248. 1977

*Polypodium hirsutulum* Raddi, Pl. Bras. Nov. Gen. 21, tav. 29, fig. 2. 1825

**Accepted name:** *Polypodium meniscifolium* Langsd. & Fritsch. ex Willd., Sp. Pl. 5(1): 189. 1810

*Polypodium laetum* Raddi, Syn. Fil. Bras. 9. 1819

**Accepted name:** *Goniophlebium sehnemii* Pic. Serm., Webbia 60: 108. 2005

*Polypodium pleopeltifolium* Raddi, Syn. Fil. Bras. 8. 1819

**Accepted name:** *Pleopeltis pleopeltifolia* (Raddi) Alston, Boll. Soc. Broter., ser. 2, 30: 21. 1956

*Polypodium pubescens* Raddi, Pl. Bras. Nov. Gen. 23, tav. 34. 1825

**Accepted name:** *Amauropelta retusa* (Sw.) Pic. Serm., Webbia 60: 130. 2005

*Polypodium rivulorum* Raddi, Pl. Bras. Nov. Gen. 23, tav. 35. 1825

**Accepted name:** *Amauropelta rivulorum* (Raddi) Pic. Serm., Webbia 31(1): 251. 1977

*Polypodium schkuhrii* Raddi, Syn. Fil. Bras. 9. 1819

**Accepted name:** *Pecluma schkuhrii* (Raddi) Pic. Serm., Webbia 60: 104. 2005

*Polypodium tijucanum* Raddi, Syn. Fil. Bras. 10. 1819

**Accepted name:** *Stigmatopteris tijucana* (Raddi) C.Chr., Bot. Tidsskr. 29: 298, fig. 4. 1909

*Polypodium vestitum* Raddi, Syn. Fil. Bras. 10. 1819

**Accepted name:** *Ctenitis deflexa* (Kaulf.) Copel., Gen. Fil. 124. 1947

*Polypodium viviparum* Raddi, Pl. Bras. Nov. Gen. 22, tav. 32. 1825

**Accepted name:** *Goniopteris vivipara* (Raddi) Brack., U.S. Expl. Exped. Fil. 16: 27. 1854

*Pteris brasiliensis* Raddi, Syn. Fil. Bras. 15. 1819

**Accepted name:** *Pteris denticulata* Sw., Prodr. 129. 1788

*Pteris collina* Raddi, Syn. Fil. Bras. 14. 1819

**Accepted name:** *Doryopteris collina* (Raddi) J. Sm., Journ. Bot. (Hooker) 4(27): 163. 1841

*Pteris geraniifolia* Raddi, Syn. Fil. Bras. 15. 1819

**Accepted name:** *Doryopteris concolor* (Langsd. & Fritsch.) Kuhn in Decken, Reisen Ost-Afrika 3(3): 19. 1879

*Pteris hastata* Raddi, Pl. Bras. Nov. Gen. 43, tav. 63, fig. 2. 1825

**Accepted name:** *Doryopteris sagittifolia* (Raddi) J. Sm., Journ. Bot. (Hooker) 4(27): 163. 1841

*Pteris pallida* Raddi, Syn. Fil. Bras. 15. 1819

20

**Accepted name:** *Histiopteris incisa* (Thunb.) J. Sm., Hist. Fil. 295. 1875

*Pteris pedata* Raddi (γ), Syn. Fil. Bras. 15. 1819

**Accepted name:** *Doryopteris raddiana* (C. Presl) Fée, Gen. Fil. 133. 1852

*Pteris sagittifolia* Raddi, Syn. Fil. Bras. 14. 1819

**Accepted name:** *Doryopteris sagittifolia* (Raddi) J. Sm., Journ. Bot. (Hooker) 4(27): 163. 1841

*Pteris spinulosa* Raddi, Syn. Fil. Bras. 15. 1819

**Accepted name:** *Pteris leptophylla* Sw., Kongl. Vetensk. Acad. Handl. 38: 70. 1817

*Pteris tristicula* Raddi, Syn. Fil. Bras. 15. 1819

*Pteris varians* Raddi, Syn. Fil. Bras. 14. 1819

**Accepted name:** *Doryopteris varians* (Raddi) J. Sm., Journ. Bot. (Hooker) 4(27): 163. 1841

*Rumohra aspidioides* Raddi, Syn. Fil. Bras. 12. 1819

**Accepted name:** *Rumohra adiantiformis* (G. Forst.) Ching, Sinensia 5(1-2): 70. 1934

*Salvinia biloba* Raddi, Pl. Bras. Nov. Gen. 1, tav. 1, fig. 4. 1825

*Scolopendrium ambiguum* Raddi, Syn. Fil. Bras. 14. 1819

**Accepted name:** *Antigramma brasiliensis* (Sw.) T. Moore, Index Fil. 1(E): p. LIII, March 1857, tav. 40 A. 1862; 2(7): 78. March 1858

*Trichomanes mandiocanum* Raddi, Pl. Bras. Nov. Gen. 64, tav. 79, fig. 2. 1825

**Accepted name:** *Trichomanes rigidum* Sw., Prodr. 137. 1788

*Trichomanes pilosum* Raddi, Syn. Fil. Bras. 18. 1819

*Vittaria schkuhrii* Raddi, Pl. Bras. Nov. Gen. 51. 1825

**Accepted name:** *Vittaria lineata* (L.) Sm., Mém. Acad. Sci. Turin 5:

## ***Spermatophyta***

### ***Achariaceae***

***Mayna brasiliensis*** Raddi, Quar. Piant. Nuov. Bras. 23. 1820

### ***Anacardiaceae***

***Schinus terebinthifolia*** Raddi, Quar. Piant. Nuov. Bras. 20. 1820

### ***Annonaceae***

***Annona dolabripetala*** Raddi, Quar. Piant. Nuov. Bras. 15. 1820

### ***Araucariaceae***

***Columbea angustifolia*** Bertol., Opusc Sci., Bologna, 3: 411-412. 1819

**Accepted name: *Araucaria angustifolia*** (Bertol.) Kuntze, Revis. Gen. Pl. 3(3): 375. 1898

### ***Areceaceae***

***Langsdorffia pseudococos*** Raddi, Di alcune specie nuove di rettili e piante brasiliane 35. 1820

**Accepted name: *Syagrus pseudococos*** (Raddi) Glassman, Repert. Spec. Nov. Regni Veg. 32: 233. 1970

### ***Begoniaceae***

***Begonia angularis*** Raddi, Quar. Piant. Nuov. Bras. 28. 1820

***Begonia arborescens*** Raddi, Quar. Piant. Nuov. Bras. 29. 1820

***Begonia bidentata*** Raddi, Quar. Piant. Nuov. Bras. 29. 1820





*Begonia maculata* Raddi, typus, © (PI)



***Begonia maculata*** Raddi, originariamente ottenuta per talea dagli esemplari raccolti in Brasile da Giuseppe Raddi

***Begonia maculata*** Raddi, originally propagated by cutting from Raddi's specimens collected in Brazil

Orto Botanico "Giardino de' Semplici", Università di Firenze



***Begonia sanguinea*** Rad-  
di, typus sheets, © (PI)

*Begonia digitata* Raddi, Quar. Piant. Nuov. Bras. 27. 1820

*Begonia maculata* Raddi, Quar. Piant. Nuov. Bras. 27. 1820

*Begonia pulchella* Raddi, Quar. Piant. Nuov. Bras. 28. 1820

*Begonia sanguinea* Raddi, Quar. Piant. Nuov. Bras. 29. 1820

## ***Caryophyllaceae***

*Arenaria alsinoides* Raddi, Breve Osservazione sull'Isola di Madera 13.  
1821

**Accepted name:** *Arenaria lanuginosa* (Michx.) Rohrb., Fl. Bras.  
14(2C): 274. 1872

## ***Combretaceae***

*Catappa brasiliensis* Raddi, Quar. Piant. Nuov. Bras. 26. 1820

**Accepted name:** *Terminalia januarensis* DC., Prodr. 3: 11. 1828

## ***Cyperaceae***

*Cyperus nervosus* Bertol., Opusc. Sci. 3: 407. 1819

**Accepted name:** *Cyperus esculentus* L., Sp. Pl. 1: 45. 1753

*Cyperus setaceus* Raddi, Atti r. Accad. Lucchese Sci. Lett. ed Arti 2: 338.  
1823

**Accepted name:** *Pycneus lanceolatus* (Poir.) C.B. Clarke, Consp. Fl.  
Afr. 5: 538. 1894

*Dichromena brasiliensis* Raddi, Atti r. Accad. Lucchese Sci. Lett. ed Arti  
2: 334. 1823

**Accepted name:** *Rhynchospora tenuis* Willd. ex Link, Jahrb. Gewächsk.  
1(3): 76. 1820

*Fimbristylis tenella* Raddi, Atti r. Accad. Lucchese Sci. Lett. ed Arti 2:  
335. 1823

**Accepted name:** *Bulbostylis capillaris* (L.) C.B. Clarke, Fl. Brit. India  
26

6(19): 1893

*Fuirena brasiliensis* Raddi, Atti r. Accad. Lucchese Sci. Lett. ed Arti 2: 337. 1823

**Accepted name:** *Fuirena umbellata* Rottb., Descr. Icon. Rar. Pl. 70, t. 19, f. 3. 1773

*Kyllinga brasiliensis* Raddi, Atti r. Accad. Lucchese Sci. Lett. ed Arti 2: 340. 1823

**Accepted name:** *Kyllinga odorata* Vahl, Enum. Pl. 2: 382. 1805

*Kyllinga brasiliensis* Raddi var. B Raddi, Atti r. Accad. Lucchese Sci. Lett. ed Arti 2: 341. 1823

**Accepted name:** *Kyllinga vaginata* Lam., Tab. Encycl. 1: 148. 1791

*Mariscus brasiliensis* Raddi, Atti r. Accad. Lucchese Sci. Lett. ed Arti 2: 342. 1823

**Accepted name:** *Cyperus aggregatus* (Willd.) Endl., Cat. Horti Vindob. 1: 93. 1842

*Mariscus setaceus* Raddi, Atti r. Accad. Lucchese Sci. Lett. ed Arti 2: 341. 1823

**Accepted name:** *Pycneus lanceolatus* (Poir.) C.B. Clarke, Consp. Fl. Afr. 5: 538. 1894

*Rhynchospora pilulifera* Bertol., Opusc. Sci. 3: 406. 1819

**Accepted name:** *Pleurostachys pilulifera* (Bertol.) Longhi-Wagner, Baldini & A.C. Araújo, Kew Bulletin 65(3): 452. 2010

*Scirpus latifolius* Bertol., Opusc. Sc. 3: 406. 1819

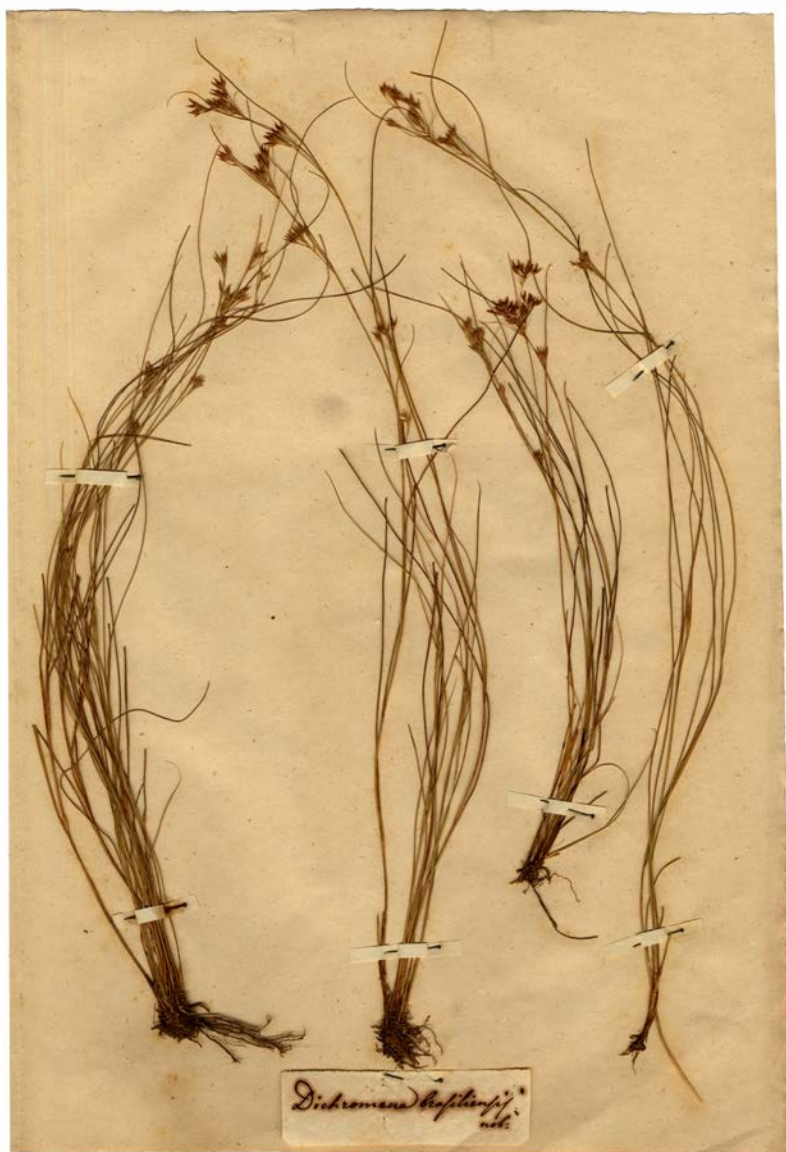
**Accepted name:** *Pleurostachys tenuiflora* Brongn., Voy. Monde 175. 1834

*Schoenus brasiliensis* Raddi, Atti r. Accad. Lucchese Sci. Lett. ed Arti 2: 333. 1823

**Accepted name:** *Rhynchospora exaltata* Kunth, Enum. Pl. 2: 291. 1837

*Scleria gaertneri* Raddi, Atti r. Accad. Lucchese Sci. Lett. ed Arti 2: 331. 1823





*Dichromena brasiliensis* Raddi, typus, © (PI) = *Rhynchospora tenuis* Willd. ex Link

*Scleria trilobata* Raddi, Atti r. Accad. Lucchese Sci. Lett. ed Arti 2: 333. 1823

? **Accepted name:** *Scleria latifolia* Sw., Prodr. 18. 1788

## ***Ebenaceae***

*Diospyros apeibacarpus* Raddi, Quar. Piant. Nuov. Bras. 12. 1820

## ***Euphorbiaceae***

*Anda brasiliensis* Raddi, Quar. Piant. Nuov. Bras. 25. 1820

## ***Fabaceae***

*Cassia pentandra* Raddi, Quar. Piant. Nuov. Bras. 20. 1820

**Accepted name:** *Chamaecrista rotundifolia* (Pers.) Greene, Pittonia 4(20D): 31. 1899

*Machaerium aculeatum* Raddi, Quar. Piant. Nuov. Bras. 19. 1820

*Macroceratides pseudostizolobium* Raddi, Quar. Piant. Nuov. Bras. 13. 1820

**Accepted name:** *Stizolobium pseudostizolobium* (Raddi) Kuntze, Revis. Gen. Pl. 1: 208. 1891

*Schnella macrostachya* Raddi, Quar. Piant. Nuov. Bras. 32. 1820

**Accepted name:** *Schnella radiata* (Vellozo) Trethowan & R. Clark, Phytotaxa 204(4): 247. 2015

*Schnella microstachya* Raddi, Quar. Piant. Nuov. Bras. 33. 1820

*Swartzia apetala* Raddi, , Quar. Piant. Nuov. Bras. 19. 1820

*Swartzia flaemingii* Raddi, Quar. Piant. Nuov. Bras. 18. 1820

*Swartzia langsdorffii* Raddi, Quar. Piant. Nuov. Bras. 17. 1820



*Swartzia triphylla* Willd. var. *grandiflora* Raddi, Quar. Piant. Nuov. Bras. 16. 1820

Accepted name: ***Swartzia simplex*** (Sw.) Spreng. var. ***grandiflora*** (Raddi) R.S. Cowan, Fl. Neotrop. Monogr. 1: 172. 1968

## ***Heliconiaceae***

***Heliconia farinosa*** Raddi, Quar. Piant. Nuov. Bras. 14. 1820

## ***Lecythydaceae***

*Couratari estrellensis* Raddi, Quar. Piant. Nuov. Bras. 24. 1820

Accepted name: ***Cariniana estrellensis*** (Raddi) Kuntze, Revis. Gen. Pl. 3(3): 89. 18

## ***Melastomataceae***

***Bertolonia nymphaeifolia*** Raddi, Mem. Mat. Fis. Soc. Ital. Sci. Modena, Pt. Mem. Fis. 18: 384: t. 5. 1820

*Leandra corcovadensis* Raddi, Melast. Bras.: 33, Tab. III, fig. 3. 1828

Accepted name: ***Ossaea angustifolia*** (DC.) Triana, Trans. Linn. Soc. London 28: 147. 1871

*Leandra estrellensis* Raddi, Melast. Bras.: 33, Tab. III, fig. 3. 1828

Accepted name: ***Leandra carassana*** (DC.) Cogn. var. ***estrellensis*** (Raddi) Cogn., in Mart., Fl. Bras. 14(4): 120. 1886

*Leandra hirsutissima* Raddi, Melast. Bras.: 44, Tab. V, fig. 1. 1828

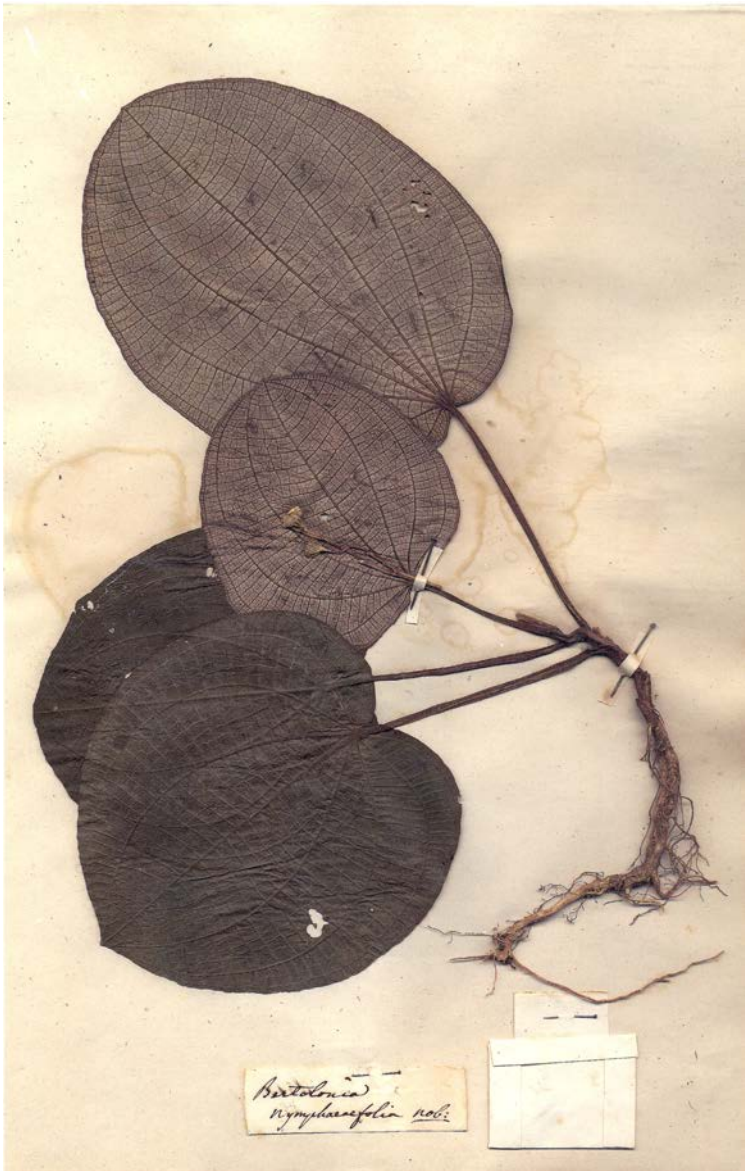
Accepted name: ***Leandra reversa*** (DC.) Cogn., in Mart., Fl. Bras. 14(4): 198. 1886

***Leandra hirta*** Raddi, Quar. Piant. Nuov. Bras.: 7. 1820 (= Mem. Mat. Fis. Soc. Ital. Modena 18(2): 387. 1821)

***Leandra melastomoides*** Raddi, Quar. Piant. Nuov. Bras.: 7. 1820 (= Mem. Mat. Fis. Soc. Ital. Modena 18(2): 386. 1821)



*Fuirena brasiliensis* Raddi, typus, © (PI) = *Fuirena umbellata* Rottb.



*Bertolonia nymphaeifolia* Raddi, typus, © (PI)



*Schnella macrostachya* Raddi, typus, © (PI)

*Leandra punicea* Raddi, Melast. Bras.: 48, Tab. II, fig. 3. 1828 (= Mem. Mat. Fis. Soc. Ital. Modena 20(1): 156, Tab. II, fig. 3. 1829)

**Accepted name:** *Clidemia blepharodes* DC., Prodr. 3: 158. 1828

*Leandra rubella* Raddi, Melast. Bras.: 39, Tab. IV, fig. 1. 1828 (= Mem. Mat. Fis. Soc. Ital. Modena 20(1): 147, Tab. IV, fig. 1. 1829)

**Accepted name:** *Ossaea confertiflora* (DC.) Triana, Trans.Linn. Soc. London 28: 147. 1871

*Leandra salicifolia* Raddi, Melast. Bras.: 34, Tab. III, fig. 2. 1828 (=Mem. Mat. Fis. Soc. Ital. Modena 20(1): 142, Tab. III, fig. 2. 1829)

**Accepted name:** *Ossaea amygdaloides* (DC.) Triana, Trans. Linn. Soc. London 28: 147. 1871

***Leandra variabilis*** Raddi, Melast. Bras.: 42, tab. V, fig. 2. 1828

*Melastoma hymenonervia* Raddi, Melast. Bras.: 27, tab. IV, fig. 3. 1828

**Accepted name:** *Miconia hymenonervia* (Raddi) Cogn. In Mart., Fl. Bras. 14(4): 399. 1888

*Melastoma mandioccana* Raddi, Melast. Bras.: 24, tab. VI, fig. 1. 1828

**Accepted name:** *Miconia calvescens* DC., Prodr. 3: 185. 1828

*Melastoma strangulata* Raddi, Melast. Bras.: 31, tab. II, fig. 2. 1828

**Accepted name:** *Miconia serrulata* (DC.) Naudin, Ann. Sci. Nat. Ser. 3, Bot. 16: 181. 1851

*Melastoma suaveolens* Raddi, Melast. Bras.: 25, tab. IV, fig. 4. 1828

**Accepted name:** *Miconia prasina* (Sw.) DC., Prodr. 3: 188. 1828

*Rhexia alata* Raddi, Quar. Piant. Nuov. Bras.: 8. 1820

**Accepted name:** *Tibouchina granulosa* (Desr.) Cogn. in Mart., Fl. Bras. 14(3): 340. 1885

*Rhexia corymbosa* Raddi, Melast. Bras.: 16, tab. II, fig. 1. 1828

**Accepted name:** *Tibouchina corymbosa* (Raddi) Cogn. in Mart., Fl. Bras. 14(3): 363. 1885

*Rhexia elliptica* Raddi, Melast. Bras.: 8, tab. I, fig. 1. 1828

**Accepted name:** *Tibouchina trichopoda* (DC.) Baill., Adansonia 12: 75. 1877

*Rhexia estrellensis* Raddi, Quar. Piant. Nuov. Bras.: 9. 1820

**Accepted name:** *Tibouchina estrellensis* (Raddi) Cogn. In Mart., Fl. Bras. 14(3): 342. 1885

*Rhexia herbacea* Raddi, Quar. Piant. Nuov. Bras.: 10. 1820

**Accepted name:** *Aciotis paludosa* (DC.) Triana, Trans. Linn. Soc. London 28: 51. 1871

*Rhexia sebastianopolitana* Raddi, Melast. Bras.: 8, tab. II, fig. 4. 1828

**Accepted name:** *Tibouchina sebastianopolitana* (Raddi) Cogn. In Mart., Fl. Bras. 14(3): 409. 1885

*Rhexia triflora* Raddi, Melast. Bras.: 14, tab. I, fig. 2. 1828

**Accepted name:** *Tibouchina fothergillae* (DC.) Cogn. In Mart., Fl. Bras. 14(3): 320. 1885

*Rhexia uniflora* Raddi, Quar. Piant. Nuov. Bras.: 9. 1820

**Accepted name:** *Tibouchina raddiana* (DC.) Cogn. In Mart., Fl. Bras. 14(3): 303. 1885

## ***Myrtaceae***

*Psidium araca* Raddi, Di alcune specie di pero Indiano: 5. 1821

**Accepted name:** *Psidium guineense* Sw., Prodr. 77. 1788

*Psidium littorale* Raddi, Di alcune specie di pero Indiano: 6. 1821

## ***Orchidaceae***

*Cyrtopodium glutiniferum* Raddi, Atti Soc. Ital. Sci. 19: 219. 1822

## ***Oxalidaceae***

*Oxalis fruticosa* Raddi, Quar. Piant. Nuov. Bras. 22. 1820

*Oxalis hedysarifolia* Raddi, Quar. Piant. Nuov. Bras. 22. 1820

*Oxalis mandioccana* Raddi, Quar. Piant. Nuov. Bras. 21. 1820

*Oxalis primulifolia* Raddi, Quar. Piant. Nuov. Bras. 21. 1820

**Accepted name:** *Napeanthus primulifolius* (Raddi) Sandwith (Gesneriaceae), Webbia 12(1): 332. 1956

## **Poaceae**

*Acicarpa sacchariflora* Raddi, Atti r. Accad. Lucchese Sci. Lett. ed Arti 2: 357, tab. I, fig. 4. 1823

**Accepted name:** *Digitaria insularis* (L.) Fedde, Just's Bot. Jahresber. 31(1): 778. 1904

*Agrosticula muralis* Raddi, Atti r. Accad. Lucchese Sci. Lett. ed Arti 2: 359, tab. I, fig. 2. 1823

**Accepted name:** *Sporobolus tenuissimus* (Mart. ex Schrank) Kuntze, Rev. Gen. Pl. 3(3): 369. 1898

*Aira brasiliensis* Raddi, Atti r. Accad. Lucchese Sci. Lett. ed Arti 2: 362. 1823

**Accepted name:** *Eragrostis airoides* Nees, Fl. Bras. Enum. 2(1): 509. 1829

*Arundinella brasiliensis* Raddi, Atti r. Accad. Lucchese Sci. Lett. ed Arti 2: 363, tab. I, fig. 3. 1823

**Accepted name:** *Arundinella hispida* (Willd.) Kuntze, Rev. Gen. Pl. 2: 761. 1891

*Arundo airiformis* Raddi, Breve Osservazione sull'Isola di Madera 10. 1821, unplaced name.

*Megastachya swainsoni* raddi, Atti r. Accad. Lucchese Sci. Lett. ed Arti 2: 378. 1823

**Accepted name:** *Eragrostis maypurensis* (Kunth) Steud., Syn. Pl. Glum. 1: 276. 1854



*Navicularia hirta* Raddi, Atti r. Accad. Lucchese Sci. Lett. ed Arti 2: 365. 1823

**Accepted name:** *Ichnanthus hirtus* (Raddi) Chase, J. Wash. Acad. Sci. 13(2): 175. 1923

*Navicularia glabra* Raddi, Atti r. Accad. Lucchese Sci. Lett. ed Arti 2: 365. 1923

**Accepted name:** *Ichnanthus glaber* (Raddi) Hitchc., Contr. U.S. Natl. Herb. 22: 10. 1920

*Navicularia lanata* Raddi, Atti r. Accad. Lucchese Sci. Lett. ed Arti 2: 366, tab. 1, fig. 5. 1823

**Accepted name:** *Ichnanthus leiocarpus* (Spreng.) Kunth, Revis. Garmin. 2: 507. 1820

*Olyra pubescens* Raddi, Atti r. Accad. Lucchese Sci. Lett. ed Arti 2: 344. 1823

**Accepted name:** *Olyra latifolia* L., Syst. Nat., ed. 10: 1261. 1759

*Olyra glaberrima* Raddi, Atti r. Accad. Lucchese Sci. Lett. ed Arti 2: 345. 1823

*Olyra ciliatifolia* Raddi, Atti r. Accad. Lucchese Sci. Lett. ed Arti 2: 345. 1823

*Olyra floribunda* Raddi, Atti r. Accad. Lucchese Sci. Lett. ed Arti 2: 346. 1823, nom. illeg. superfl.

**Accepted name:** *Raddia brasiliensis* Bertol., Opusc. Sci.: 410. 1819

*Oplismenus brasiliensis* Raddi, Atti r. Accad. Lucchese Sci. Lett. ed Arti 2: 366. 1823

**Accepted name:** *Oplismenus hirtellus* (L.) P. Beauv., Ess. Agrostogr.: 54. 1812 subsp. *hirtellus*

*Panicum uncinatum* Raddi, Atti r. Accad. Lucchese Sci. Lett. ed Arti 2: 367. 1823

**Accepted name:** *Pseudechinolaena polystachya* (Kunth) Stapf, Fl. Trop. Afr. 9: 495. 1919



*Panicum pulchellum* Raddi, Atti r. Accad. Lucchese Sci. Lett. ed Arti 2: 368. 1823

**Accepted name:** *Ocellochloa pulchella* (Raddi) Zuloaga & Morrone, Syst. Bot. 34(4): 690. 2009

*Panicum olyraefolium* Raddi, Atti r. Accad. Lucchese Sci. Lett. ed Arti 2: 369, tab. I, fig. 6. 1823

**Accepted name:** *Ocellochloa stolonifera* (Poir.) Zuloaga & Morrone, Syst. Bot. 34(4): 690. 2009

*Panicum condensatum* Bertol. Opusc. Sci. 3: 408. 1919

**Accepted name:** *Hymenachne condensata* (Bertol.) Chase, J. Wash. Acad. Sci. 13(9): 177. 1923

*Panicum donacifolium* Raddi, Atti r. Accad. Lucchese Sci. Lett. ed Arti 2: 370. 1823

**Accepted name:** *Hymenachne donacifolia* (Raddi) Chase, J. Wash. Acad. Sci. 13(9): 177. 1923

*Panicum paspaloides* Raddi, Atti r. Accad. Lucchese Sci. Lett. ed Arti 2: 371. 1823

**Accepted name:** *Paspalidium geminatum* (Forssk.) Stapf, Fl. Trop. Afr. 9: 583. 1920

*Panicum macrophyllum* Raddi, Atti r. Accad. Lucchese Sci. Lett. ed Arti 2: 2: 372. 1823

**Accepted name:** *Ocellochloa latissima* (J.C. Mikan ex Trin.) Zuloaga & Morrone, Syst. Bot. 34(4): 689. 2009

*Panicum purpurascens* Raddi, Atti r. Accad. Lucchese Sci. Lett. ed Arti 2: 373. 1823

**Accepted name:** *Urochloa mutica* (Forssk.) T.Q. Nguyen, Novosti Sist. Vyss. Rast. 1966: 13. 1966

*Panicum rudgei* Roem. & Schult. var. (b) *brasiliense* Raddi, Atti r. Accad. Lucchese Sci. Lett. ed Arti 2: 374. 1823

**Accepted name:** *Panicum rudgei* Roem. & Schult., Syst. Veg. 2: 444. 1817

*Paspalum obtusifolium* Raddi, Atti r. Accad. Lucchese Sci. Lett. ed Arti 2: 349. 1823

**Accepted name:** *Axonopus obtusifolius* (Raddi) Chase, J. Wash. Acad. Sci. 13: 171. 1923

*Paspalum acuminatum* Raddi, Atti r. Accad. Lucchese Sci. Lett. ed Arti 2: 351. 1823

*Paspalum fissifolium* Raddi, Atti r. Accad. Lucchese Sci. Lett. ed Arti 2: 352. 1823

**Accepted name:** *Axonopus fissifolius* (Raddi) Kuhlman, Comm. Lin. Teleg. Bot. 67 (Bot. 11): 87. 1922

*Paspalum inaequalve* Raddi, Atti r. Accad. Lucchese Sci. Lett. ed Arti 2: 354. 1823

*Paspalum compressicaule* Raddi, Atti r. Accad. Lucchese Sci. Lett. ed Arti 2: 355. 1823

**Accepted name:** *Paspalum paniculatum* L., Syst. Nat., ed. 10: 855. 1759

*Pharus brasiliensis* Raddi, Atti r. Accad. Lucchese Sci. Lett. ed Arti 2: 347. 1823

**Accepted name:** *Pharus lappulaceus* Aubl., Hist. Pl. Guiane 2: 859. 1775

*Piptatherum annulatum* Raddi, Atti r. Accad. Lucchese Sci. Lett. Ed Arti 2: 356. 1823

**Accepted name:** *Eriochloa punctata* (L.) Desv. ex Ham., Prodr. Pl. Ind. Occid.: 5. 1825

*Poa brasiliensis* Raddi, Atti r. Accad. Lucchese Sci. Lett. ed Arti 2: 377. 1823

**Accepted name:** *Eragrostis bahiensis* Schult., Mant. 2: 318. 1824

*Rettbergia bambusoides* Raddi, Atti r. Accad. Lucchese Sci. Lett. ed Arti 2: 343, tab. I, fig. 1. 1823

**Accepted name:** *Chusquea bambusoides* (Raddi) Hack., Ergebn. Bot. Exp. Sudbras. 1: 20. 1906



*Poa brasiliensis* Raddi, typus, © (PI) = *Eragrostis bahiensis* Schult.

*Setaria glauca* (L.) P. Beauv. var. *elongata* (Pers.) Raddi, Atti r. Accad. Lucchese Sci. Lett. ed Arti 2: 375. 1823

**Accepted name:** *Setaria parviflora* (Poir.) Kerguelen, Lejeunia, n.s., 120: 161. 1987

*Setaria sulcata* raddi, Atti r. Accad. Lucchese Sci. Lett. ed Arti 2: 376. 1823

*Spartina brasiliensis* Raddi, Atti r. Accad. Lucchese Sci. Lett. ed Arti 2: 347. 1823

**Accepted name:** *Spartina alterniflora* Loisel., Fl. Gall.: 719. 1807

## ***Rhamnaceae***

*Gouania cordifolia* Raddi, Quar. Piant. Nuov. Bras. 16. 1820

*Gouania corylifolia* Raddi, Quar. Piant. Nuov. Bras. 15. 1820

## ***Solanaceae***

*Matthissonia paniculata* Raddi, Quar. Piant. Nuov. Bras. 11. 1820

**Accepted name:** *Schwenckia paniculata* (Raddi) Carvalho, Loefgrenia 37: 1. 1969

*Solanum gilo* Raddi, Quar. Piant. Nuov. Bras. 31. 1820

**Accepted name:** *Solanum aethiopicum* L., Cent. Pl. 2: 10. 1756

## ***Thymeleaeceae***

*Daphne brasiliensis* Raddi, Quar. Piant. Nuov. Bras. 12. 1820

**Accepted name:** *Funifera brasiliensis* (Raddi) Nevling, J. Arnold Arbor. 46(2): 235. 1965

## References

- Angely J.** 1957. O Pinehiro: *Araucaria angustifolia* (Bert.) Ktze. Instituto Paranense de Botânica. Série Araucarilandia 2: 3-15.
- Baldini R.M., Longhi Wagner H.-M.** 2006. Poaceae Raddianae: an updated nomenclatural and taxonomical evaluation of G. Raddi's Brazilian Poaceae. *Taxon* 55(2): 469-482.
- De Freitas Mansano V. & Rabelo Lima J.** 2007. O gênero *Swartzia* Schreb. (Leguminosae, Papilionoideae) no Estado do Rio de Janeiro. *Rodriguésia* 58(2): 469-483.
- Goldenberg R. & Baldini R.M.** 2002. Melastomataceae Raddianae: a study of G. Raddi's Melastomataceae types housed in the herbaria of Pisa (PI) and Firenze (FI). *Taxon* 51: 739-746.
- González Meléndez P.A.** 2009. Sinopsis del género *Machaerium* Pers. (Leguminosae-Papilionoideae-Dalbergieae) en Venezuela. *Acta Botánica Venezuelica* 32(2): 363-416.
- Hassler M. & Schmidt B.** 2017. World Ferns: Checklist of Ferns and Lycophytes of the world [Internet, accessed Jul 2017]. In cooperation with Botanical Garden of the Karlsruhe Institute of Technology. Available from: <https://worldplants.webarchiv.kit.edu/ferns/index.php>
- Kress J.** 1990. The diversity and distribution of *Heliconia* (Heliconiaceae) in Brazil. *Acta Bot. Bras.* 4(1): 159-167.
- Irmscher E.** 1957. Über Raddis brasilianische Begonien und einige verwandte Arten, sowie Beschreibung von zwei neuen Arten. *Webbia* 12(2): 443-511.
- Longhi Wagner H.-M. & Baldini R.M.** 2007. Synopsis Poacearum in Josephii Raddii Agrostografia brasiliense editarum. *Kew Bulletin* 62: 381-405.
- Longhi Wagner H.-M., Baldini R.M. & Araújo A.C.** 2010. Cyperaceae Raddianae: a nomenclatural and taxonomic study of the Cyperaceae

published in G. Raddi's *Agrostografia brasiliensis*. Kew Bulletin 65: 449-461.

**[MELNET] Melastomataceae.net.** c2007–2017. [Internet, accessed Jul 2017]. Botanische Staatssammlung München. Available from: <http://www.melastomataceae.net/>

**Pichi Sermolli R.E.G. & Bizzarri M.P.** 2005. A revision of Raddi's pteridological collection from Brazil (1817-1818). *Webbia* 60: 1-393.

**REFLORA** 2018. [Internet, accessed Feb 2018] Plantas do Brasil: Regate Histórico e Herbário Virtual para o Conhecimento e Conservação da Flora Brasileira. Available from: <http://reflora.jbrj.gov.br/reflora/PrincipalUC/PrincipalUC.do>

**Trethowan L.A., Clark R.P. & Mackinder B.A.** 2015. A synopsis of the neotropical genus *Schnella* (Cercideae: Caesalpinioideae: Leguminosae) including 12 new combinations. *Phytotaxa* 204(4): 237-252.

**TROPICOS** 2017. [Internet, accessed Jul 2017]. Missouri Botanical Garden, St. Louis. Available from: [Tropicos.org](http://Tropicos.org). Missouri Botanical Garden. 27 Jul 2017 <<http://www.tropicos.org>>

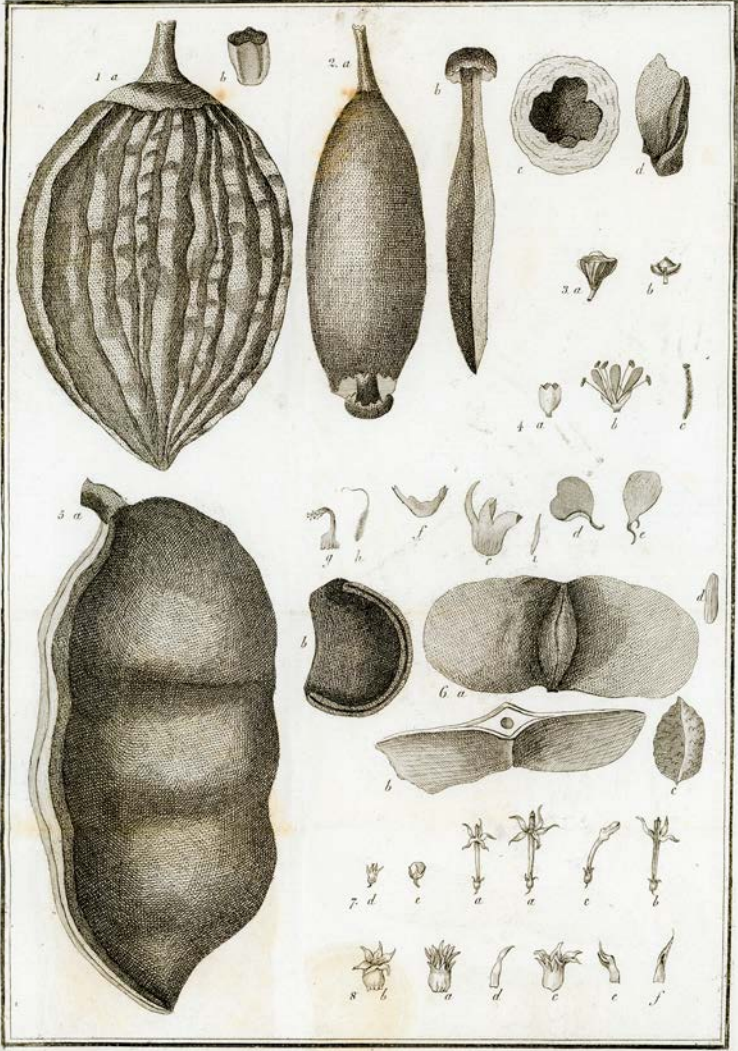
**[WCSP] World Checklist of selected plant families.** 2017. [Internet, accessed Jul 2017]. Royal Botanic Gardens, Kew. Available from: <http://apps.kew.org/wcsp/home.do>

***Lista delle pubblicazioni scientifiche di Giuseppe Raddi***  
***List of Giuseppe Raddi's scientific publications***

- 1) Raddi G., 1807. *Delle specie nuove di funghi ritrovate nei contorni di Firenze, e non registrate nel Systema Naturae di Linnæo*. Memorie di Matematica e di Fisica della Società delle Scienze in Modena. 13: 345-362. 5 tavole fuori testo.
- 2) Raddi G., 1808. *Di alcune specie nuove e rare di piante crittogame ritrovate nei contorni di Firenze*. Atti dell'Accademia delle Scienze di Siena, detta de' Fisiocritici. 9: 230-240. 4 tavole fuori testo.
- 3) Raddi G., 1808. *Novae species cryptogamarum inventae in Florentinis suburbanitatibus, et descriptae in quadam memoria inserta in Volumine Academiae Senensis*. 4 tavole fuori testo. Siena.
- 4) Raddi G., 1818. *Jungernanniografia Etrusca. Memoria del Signor Giuseppe Raddi Fiorentino*. Atti della Società Italiana delle Scienze in Modena 18: 1-45, tavole 1-7.
- 5) Raddi G., 1818. *Novarum vel rariorum ex cryptogamia Stirpium in agro Florentino collectarum Decades duae*. Opuscoli Scientifici, Bologna 2: 349-361. 2 tavole fuori testo.
- 6) Raddi G., 1819. *Synopsis filicum brasiliensium auctore Josepho Raddio ex XL Viris Societatis Italicae Scientiarum aliarumque Academicarum Socio*. Typis Annesii de Nobilibus, Bononiae: 1-19. Tavole 1-2.
- 7) Raddi G., 1819. *Di alcune piante esculenti del Brasile, e specialmente di una nuova specie di Solano a frutto edule*. Atti dell'I. e R. Accademia de' Georgofili 2: 537-543.
- 8) Raddi G., 1820. *Di alcune specie nuove di rettili e piante brasiliane*. Atti della Società Italiana delle Scienze in Modena. 18: 1-39. Tavole 1-4.
- 9) Raddi G., 1820. *Quaranta piante nuove del Brasile raccolte e descritte da Giuseppe Raddi*. Atti della Società Italiana delle Scienze in Modena. 18: 1-35. Tavola 1.
- 10) Raddi G., 1821. *Notizie riguardanti la Vita e gli Studi del Dottore Gioacchino Carradori*. Atti della Società Italiana delle Scienze in Modena. 19(1): 1-8.
- 11) Raddi G., 1821. *Breve osservazione sull'isola di Madera fatta nel tragitto da Livorno a Rio-Janeiro da Giuseppe Raddi fio-*

- rentino*. Tipografia Luigi Pezzati, Firenze. Pp. 1-19.
- 12) Raddi G., 1821. *Di alcune specie di Pero Indiano (Psidium Lin.)*. Memoria. Annesso Nobili, Bologna. Pp. 1-7. Tavola 7.
- 13) Raddi G., 1822. *Crittogame Brasiliane raccolte e descritte dal Signor Giuseppe Raddi*. Memoria. Tipografia Camerale, Modena. Pp. 1-33.
- 14) Raddi G., 1823. *Agrostografia brasiliensis*. Atti della Reale Accademia Lucchese di Scienze, Lettere ed Arti. 2: 331-383. Tavola 1.
- 15) Raddi G., 1823. *Continuazione della descrizione dei rettili brasiliani*. Memoria. Atti della Società delle Scienze in Modena. Tipografia Camerale. Pp. 58-73.
- 16) Raddi G., 1823. *Descrizione di una nuova Orchidea Brasiliana*. Memorie di Matematica e di Fisica della Società Italiana delle Scienze. 19: 219-222. Tavola 6.
- 17) Raddi G., 1823. *Rapporto intorno alle Crisalidi di alcuni insetti dannosi al grano*. Continuazione degli Atti dell'I. e R. Accademia de' Georgofili. 3: 353-356.
- 18) Raddi G., 1823. *Melastome brasiliane*. Memorie della Società Italiana delle Scienze in Modena. Tipografia Camerale, Modena. Pp. 1-64. Tavole 1-6.
- 19) Raddi G., 1825. *Plantarum Brasiliensium nova genera et species novae*. Typographia Aloysii Pezzati, Florentiae. Pp. 1-101. Tavole 1-97.
- 20) Raddi G., 1827. *Dell'Araucaria del Brasile*. Atti dell'I. e R. Accademia de' Georgofili. 5: 185-189.
- 21) Raddi G., 1827. *Supplemento alla memoria di Giuseppe Raddi intitolata Crittogame Brasiliane*. Tipografia Camerale, Modena. Pp. 1-14. Tavole 1-6.
- 22) Raddi G., 1828. *Enumerazione delle specie di Piper raccolte dal Sig. Giuseppe Raddi*. Nuovo Giornale de' Letterati in Pisa. 17: 3-8. Tavola 1.
- 23) Raddi G., 1828. *Descrizione di una nuova specie di Elettario o Cardamomo del Brasile*. Nuovo Giornale de' Letterati in Pisa. 17: 12-15. Tavola 1.





Raddi G., 1820. *Quaranta piante nuove del Brasile raccolte e descritte da Giuseppe Raddi*. Tavola 1. Plate 1.  
 Next page: Didascalie alla Tavola 1. Captions to Plate 1

SPIEGAZIONE DELLA TAVOLA.

- Fig. 1. *a.* Frutto maturo della *Mayna brasiliensis*.  
*b.* Un seme della medesima.
2. *a.* *Couratari estrellensis*.  
*b.* Operculo, e placenta tirata fuori della Cassula.  
*c.* Sezione orizzontale della medesima.  
*d.* Seme con sua aletta.
3. *a.* *Bertolonia*. Cassula intera con suo operculo in sito.  
*b.* Operculo e colonnetta, alla quale egli è aderente, veduti separatamente.
4. *Schnella*  
*a.* Il Calice  
*b.* Fiore verticalmente diviso per metà, in cui si osserva l' inserzione dei petali, e degli stami al Calice.  
*c.* L' ovajo.
5. *Macroceratides*.  
*a.* Legume in stato di maturità.  
*b.* Seme.  
*c.* Calice.  
*d.* Vessillo o Stendardo.  
*e.* Una delle ali.  
*f.* Carena.  
*g.* Stami.  
*h.* Ovajo.  
*i.* Brattea.
6. *a.* Frutto intero della *Catappa brasiliensis*.  
*b.* Sezione orizzontale del medesimo.  
*c.* La noce spogliata della sua scorza.  
*d.* La Mandorla.
7. *Matthissonia*.  
*a.* Fiori due interi.  
*b.* Sezione verticale d' uno dei suddetti fiori, mediante la quale si rende visibile il pistillo, che in avanti rimanèva involupato e nascosto fino allo stamma per la riunione dei filamenti, e delle Antere.  
*c.* Fiore non aperto, in cui si osservano le callosità squamiformi, che sono alla base esterna di ciascuna delle lacinie della corolla.  
*d.* Calice.  
*e.* Cassula.
- Fig. 8. *Leandra*.  
*a.* Fiore completo.  
*b.* Calice, che dimostra le sue lacinie dal lato interno.  
*c.* Il medesimo con le lacinie vedute dal lato esterno.  
*d.* Petalo staccato e veduto separatamente.  
*e.* Una delle lacinie del Calice con sua squamma esterna veduta per profilo.  
*f.* La medesima veduta di faccia, e dal lato esterno.



*Olyra floribunda* Raddi, typus, © (PI) ≡ *Raddia brasiliensis* Bertol.

Front cover: *Langsdorffia pseudococos* Raddi  $\equiv$  ***Syagrus pseudococos*** (Raddi) Glassman (Foto Scott Zona)

Back cover: *Langsdorffia pseudococos* Raddi  $\equiv$  ***Syagrus pseudococos*** (Raddi) Glassman, original colour plate (from Raddi, Di alcune specie nuove di rettili e piante brasiliane 35. 1820)





Publicazione n. 171 del  
Centro Studi Erbario Tropicale  
Dipartimento di Biologia, Università di Firenze  
Via G. La Pira, 4  
50121 Firenze